

กระดาษคำถาม (Questions) ฝึกฝน 20 ข้อ

Username: ระดับ: ชื่อ-สกุล:
(ตัวอย่าง 10 ข้อ) 7.สังคม ม.4 ทั้งหมด

1. คำถาม เมืองใดที่มีลักษณะของความสำคัญเหมือนกันถ้าเปรียบระหว่างประเทศสหรัฐอเมริกากับประเทศแคนาดา (ID32622A4070038)

- 1.> นิวยอร์ก-มอนทรีออล
- 2.> ชิคาโก-โตรอนโต
- 3.> วอชิงตัน ดี.ซี. แวนคูเวอร์
- 4.> ลอสแอนเจลิส แฮลลิแฟกซ์
- 5.> ฮุสตัน-ออตตาวา

2. คำถาม จังหวัดใดในประเทศไทยที่มีการค้นพบศิลปะวัตถุสมัยทวารวดีอยู่เป็นจำนวนมาก (ID32522A4162057)

- 1.> สุโขทัย
- 2.> เชียงใหม่
- 3.> นครปฐม
- 4.> นครพนม
- 5.> เชียงราย

3. คำถาม ข้อใดไม่ใช่หลักปฏิบัติ 5 ประการ ที่ชาวมุสลิมต้องปฏิบัติ (ID32622A4092653)

- 1.> การสวดภาวนา
- 2.> การปฏิญาณตน
- 3.> การละหมาด
- 4.> การบริจาคซะกาต
- 5.> การประกอบพิธีหัจญ์

4. คำถาม The Roof of the World หมายถึงบริเวณใด (ID32622A4064057)

- 1.> อาระเบียนอต
- 2.> ปามีนอต
- 3.> อาร์เมเนียนอต
- 4.> โบฮีเมีย
- 5.> แองการาซิลด์

5. คำถาม นักเรียนเตรียมทหารรักไทย จริงใจ เป็นผู้มีคุณสมบัติทั้งต่อหน้าและลับหลังผู้อื่น รักษาระเบียบวินัยเป็นที่นับถือรักใคร่ของเพื่อนและอาจารย์ ถือว่า นักเรียนเตรียมทหารรักไทย มีสาราณียธรรม 6 ข้อใด(ID32622A4091731)

- 1.> เมตตาวิจิตร
- 2.> สาธารณโภคิตา
- 3.> สีสสามัญญตา

<p>4.> ทิวทัศน์สามัญญาตา</p> <p>5.> เมตตามโนกรรม</p>
<p>6. <u>คำถาม</u> ข้อใดไม่ใช่ข้อดีของการปกครองระบอบประชาธิปไตย (ID32622A4082757)</p> <p>1.> ประชาชนมีส่วนร่วมในการปกครองประเทศ</p> <p>2.> ประชาชนทุกคนมีความเสมอภาคกันโดยกฎหมาย</p> <p>3.> มีกระบวนการในการระงับความขัดแย้งระหว่างรัฐบาลกับประชาชนอย่างสันติวิธี</p> <p>4.> ประชาชนทุกคนมีสิทธิที่จะมีส่วนร่วมทางการเมือง</p> <p>5.> รัฐบาลสามารถตัดสินใจดำเนินงานเพื่อประชาชนได้อย่างรวดเร็ว</p>
<p>7. <u>คำถาม</u> สีเหลี่ยมเศรษฐกิจ เป็นโครงการพัฒนาด้านเศรษฐกิจระหว่างประเทศ ประกอบด้วยประเทศใดบ้าง (ID32522A4120448)</p> <p>1.> ไทย ลาว กัมพูชา เวียดนาม</p> <p>2.> ไทย มาเลเซีย สิงคโปร์ อินโดนีเซีย</p> <p>3.> ไทย มาเลเซีย กัมพูชา เวียดนาม</p> <p>4.> ไทย ลาว พม่า จีน</p> <p>5.> ไทย มาเลเซีย ลาว พม่า</p>
<p>8. <u>คำถาม</u> ข้อใดกล่าวผิดเกี่ยวกับสงคราม 9 ทัพ (พ.ศ. 2328) (ID32522A4215825)</p> <p>1.> พระเจ้าปะดุงแห่งพม่าจัดกองทัพเป็น 9 ทัพ แล้วใช้ยุทธวิธีดั้งเดิมที่เคยใช้เมื่อครั้งที่กรุง ศรีอยุธยา โดยมีเป้าหมายเพื่อเข้าตีกรุงเทพมหานคร</p> <p>2.> รัชกาลที่ 1 ทรงเปลี่ยนยุทธวิธีในการทำสงครามโดยจัดทัพออกไปรบรับมือข้าศึกโดยป้องกันไม่ให้ข้าศึกเข้าประชิดกรุงเทพมหานครได้</p> <p>3.> กองทัพวังหน้าโดยกรมพระราชวังบวรมหาสุรสิงหนาท เป็นแม่ทัพได้เข้ารับตีประชิดข้าศึกจนทำให้พม่าเสียขวัญและถอยร่นในที่สุด</p> <p>4.> กองทัพวังหลังโดยกรมพระราชวังบวรสถานพิมุขเป็นแม่ทัพยกไปโจมตีทัพพม่าทาง</p> <p>5.> คุณหญิงจัน ภรรยาเจ้าเมืองถลางและนางมุกนองสาวมีความกล้าหาญนำไพร่พลและ ราษฎรรักษาเมืองถลางไว้ได้</p>
<p>9. <u>คำถาม</u> น้ำตกไนแอการาเป็นน้ำตกขนาดใหญ่ที่มีความสวยงามมากในทวีปอเมริกาเหนือ น้ำตกนี้อยู่ระหว่างทะเลสาบไคของทะเลสาบทั้งห้า (ID32522A4165423)</p> <p>1.> สूपิเรีย ฮูรอน</p> <p>2.> ฮูรอน-มิชิแกน</p> <p>3.> ฮูรอน อีรี</p> <p>4.> อีรี มิชิแกน</p> <p>5.> อีรี-ออนแทรีโอ</p>
<p>10. <u>คำถาม</u> รัฐธรรมนูญปัจจุบัน(2565)ของประเทศไทยกำหนดให้สภานิติบัญญัติแห่งชาติซึ่งพระมหากษัตริย์ทรงแต่งตั้งจากผู้มีสัญชาติไทยและมีจำนวนไม่เกินเท่าไร(ID32522A4162628)</p> <p>1.> 150</p> <p>2.> 200</p> <p>3.> 250</p>

4.> 300 5.> 350
<p>11. <u>คำถาม</u> ธนาคารพาณิชย์ข้อใดเป็นของรัฐบาล (ID32622A4081029)</p> <p>1.> ธนาคารกรุงไทย 2.> ธนาคารกสิกรไทย 3.> ธนาคารกรุงเทพจำกัด 4.> ธนาคารทหารไทย 5.> ธนาคารไทยพาณิชย์</p>
<p>12. <u>คำถาม</u> เศรษฐศาสตร์มีความสำคัญต่อมนุษย์เพราะเหตุใด (ID32622A4075916)</p> <p>1.> มนุษย์มีความต้องการไม่สิ้นสุด 2.> ความขัดแย้งในโลกมีอยู่เสมอ 3.> การแข่งขันทางการค้าสูงมาก 4.> ทรัพยากรในโลกมีจำกัด 5.> วิธีการผลิตสินค้าไม่มีคุณภาพ</p>
<p>13. <u>คำถาม</u> วัฒนธรรมด้านใดที่เป็นเอกลักษณ์เด่นชัดที่สุดของสังคมไทย (ID32522A4164149)</p> <p>1.> ศาสนา 2.> ประเพณี 3.> ศิลปกรรม 4.> นาฏศิลป์ 5.> ภาษา</p>
<p>14. <u>คำถาม</u> ดอยอินทนนท์เป็นยอดเขาสูงที่สุดในประเทศไทยตั้งอยู่บนทิวเขาอะไร (ID32522A4170521)</p> <p>1.> ทิวเขาถนนธงชัย 2.> ทิวเขาขุนตาล 3.> ทิวเขาหลวงพระบาง 4.> ทิวเขาแดนลาว 5.> ทิวเขาผีปันน้ำ</p>
<p>15. <u>คำถาม</u> รัฐธรรมนูญแห่งราชอาณาจักรไทย (ฉบับชั่วคราว) พุทธศักราช 2557 มาตราใดที่ไม่ให้เอาผิดกับผู้ยึดอำนาจและควบคุมอำนาจการปกครองแผ่นดินเมื่อ 22 พฤษภาคม 2557 (ID32522A4221355)</p> <p>1.> มาตรา 1 2.> มาตรา 6 3.> มาตรา 22 4.> มาตรา 44 5.> มาตรา 48</p>
<p>16. <u>คำถาม</u> ข้อใดมิใช่กฎหมายมหาชน (ID32622A4083250)</p>

- 1.> กฎหมายรัฐธรรมนูญ
- 2.> กฎหมายอาญา
- 3.> กฎหมายวิธีพิจารณาความแพ่ง
- 4.> กฎหมายปกครอง
- 5.> กฎหมายแพ่ง

17. คำถาม ข้อใดกล่าวไม่ถูกต้อง (ID32522A4222723)

- 1.> วันมาฆบูชา ตรงกับวันขึ้น 15 ค่ำ เดือน 3 เป็นวันจตุรงคสันนิบาต
- 2.> วันที่มีพระรัตนตรัยครบบริบูรณ์ คือ มีพระพุทธเจ้า พระธรรม และพระสงฆ์ คือวัน แรม 1 ค่ำ เดือน 8
- 3.> เขตกฐิน หมายถึง เวลาตั้งแต่วันแรม 1 ค่ำ เดือน 11 จนถึงวันขึ้น 15 ค่ำ เดือน 12
- 4.> วันวิสาขบูชา เป็นวันที่ตรงกับวันประสูติ ตรัสรู้ และปรินิพพานของสมเด็จพระสัมมา สัมพุทธเจ้า
- 5.> ตอนเช้าของวันออกพรรษามีประเพณีตักบาตรเทโวเป็นประจำทุกปี

18. คำถาม หลักธรรมในพุทธศาสนาข้อใด หากนักเรียนนำมาปฏิบัติแล้วจะทำให้ประสบผลสำเร็จในชีวิต (ID32522A4115735)

- 1.> อธิบาศ 4
- 2.> พรหมวิหาร 4
- 3.> สังคหวัตถุ 4
- 4.> ขรรวาสธรรม 4
- 5.> อริยสัจ 4

19. คำถาม พิธีสารเกียวโต (KYOTO PROTOCOL) มีเนื้อหาสำคัญเกี่ยวกับ (ID32522A4224726)

- 1.> การเปิดเสรีทางการค้าระหว่างยุโรปกับเอเชีย
- 2.> การร่วมมือทางการค้าภายใต้ภูมิภาคเอเชีย
- 3.> ข้อตกลงการลดการผลิตสารเคมีที่ก่อให้เกิดภาวะเรือนกระจกหรือภาวะโลกร้อน
- 4.> การยกเลิกภาษีและเงื่อนไขการนำเข้าสินค้าระหว่างประเทศในทวีปเอเชีย
- 5.> ด้านภาษี ด้านการป้องกันประเทศ ด้านความร่วมมือทางการเงิน

20. คำถาม รัฐบาลปัจจุบันมีนโยบายการบริหารประเทศที่สำคัญ คือ การขจัดปัญหาความยากจน อันจะนำไปสู่การพัฒนาาระบบเศรษฐกิจของชาติโดยการดำเนินการให้ความสำคัญต่อปัจจัยการ (ID32522A4223430)

- 1.> องค์ความรู้
- 2.> ที่ดิน
- 3.> แรงงาน
- 4.> เครื่องมือเครื่องจักร
- 5.> ทุน

เฉลยคำตอบ (Answers) ฝึกฝน 20 ข้อ

Username: ระดับ: ชื่อ-สกุล:
(ตัวอย่าง 10 ข้อ) 7.สังคม ม.4 ทั้งหมด

1. คำตอบ 1.>

คำอธิบาย นครนิวยอร์ก เป็นมหานครเอกของโลก จัดได้ว่าเป็นศูนย์กลางทางเศรษฐกิจ การเงิน วัฒนธรรม บันเทิง ที่สำคัญที่สุดของโลกและอเมริกา ส่วนมอนทรีออลก็จัดได้ว่าเป็นศูนย์กลางทางเศรษฐกิจ การเงินของแคนาดาเช่นกัน

2. คำตอบ 3.>

คำอธิบาย อาณาจักรทวารวดี (พุทธศตวรรษที่ 11-16) เป็นของชนชาติมอญ ละโว้ มีศูนย์กลางอยู่บริเวณจังหวัดนครปฐม จังหวัดราชบุรี อำเภอกอท่ง และกินพื้นที่ไปจนถึงภาคตะวันออก และภาคตะวันออกเฉียงเหนือ แถบจังหวัดบุรีรัมย์ จังหวัดปราจีนบุรี และขึ้นไปถึงทางเหนือ จังหวัดลำพูน มีศิลปะเป็นของตนเอง

3. คำตอบ 1.>

คำอธิบาย การสารภาพบาป เป็นของศาสนาคริสต์

4. คำตอบ 2.>

คำอธิบาย เทือกเขาปามิร์ (Pamir Mountains) เป็นเทือกเขาในเอเชียกลางที่ถือเป็นหุบเขาที่สูงที่สุดในโลก เทือกเขาปามิร์ตั้งอยู่ในประเทศทาจิกิสถานโดยส่วนใหญ่ เหตุที่เรียกว่า "หลังคาโลก" ก็เพราะทวีปเอเชียมีภูเขาสูงอยู่เกือบใจกลางทวีปจึงเปรียบเสมือนว่า ภูเขาดังกล่าว ทำหน้าที่เหมือน"หลังคาโลกนั่นเอง"

5. คำตอบ 3.>

คำอธิบาย สาราณียธรรม คือ คำสอนของพระพุทธเจ้า ที่ว่าด้วยแนวทางปฏิบัติของผู้ที่อยู่ร่วมกันเป็นกลุ่ม ตั้งแต่ขนาดเล็กจนกระทั่งในระดับโลกมีอยู่ 6 ประการ

1. เมตตาทายกรรม แสดงกิริยาอาการสุภาพทั้งต่อหน้าและลับหลัง
2. เมตตาวจีกรรม กล่าววาจาสุภาพทั้งต่อหน้าและลับหลัง
3. เมตตาฆาตกรรม ตั้งจิตปรารถนาดีทั้งต่อหน้าและลับหลัง
4. สาธารณโภคิตาเมื่อได้สิ่งใดมา แม้เป็นของเล็กน้อย ก็ไม่หวงไว้คนเดียว นำมาแบ่งปันเฉลี่ยแจกจ่าย
5. สีสสามัญญตามีความประพฤติสุจริตตั้งงาม ถูกต้องตามระเบียบวินัย
6. ทิฏฐิสามัญญตามีทิฏฐิตั้งงามเสมอกันกับเพื่อนพรหมจรรย์ทั้งหลายทั้งต่อหน้าและลับหลัง

6. คำตอบ 5.>

คำอธิบาย การปกครองระบอบประชาธิปไตยมีความล่าช้าในการตัดสินใจ การตัดสินใจในระบอบประชาธิปไตยต้องใช้เสียงส่วนใหญ่ โดยผ่านขั้นตอนการอภิปราย แสดงเหตุผลและมีมติที่มีเหตุผลเป็นที่ยอมรับของสมาชิกส่วนใหญ่ จึงต้องดำเนินตามขั้นตอนทำให้เกิดความล่าช้า เช่น การตรากฎหมาย ต้องดำเนินการตามลำดับขั้นตอนของวาระ อาจใช้เวลาเป็นสัปดาห์เป็นเดือน หรือบางฉบับต้องใช้เวลาเป็นปี จึงจะตราออกมาเป็นกฎหมายได้

7. คำตอบ 4.>

คำอธิบาย ไทย ลาว พม่า จีน เป็นความร่วมมือของ 4 ประเทศ ที่เน้นการค้าการลงทุนและการท่องเที่ยว

8. คำตอบ 3.>

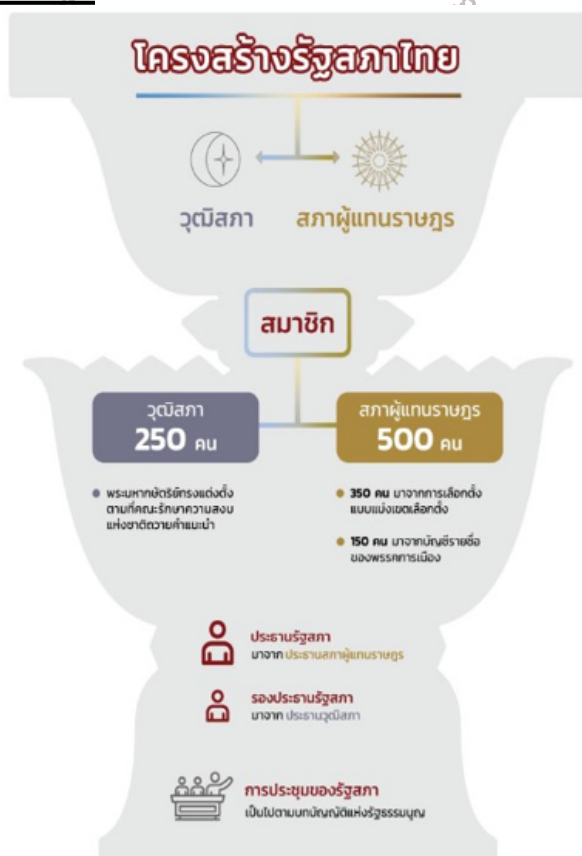
คำอธิบาย กรมพระราชวังบวรมหาสุรสิงหนาท เปิดศักราชที่ลาดหญ้า เมืองกาญจนบุรี แต่ไม่สำเร็จ จึงทำสงครามกองโจรคอยตัดกำลังและกองลำเลียงเสบียงอาหาร ที่ส่งมายังค่ายพม่า

9. คำตอบ 5.>

คำอธิบาย แม่น้ำไนแอการาไหลมาจากทะเลสาบอีรีไหลผ่านน้ำตกไนแอการาลงสู่ทะเลสาบออนแทรีโอ เมืองสองฝั่งของน้ำตกในสองประเทศนั้นเป็นเมืองแฝด โดยในฝั่งแคนาดาคือ ไนแอการาฟอลส์ ออนแทรีโอ ส่วนในฝั่งสหรัฐอเมริกาคือ ไนแอการาฟอลส์ รัฐนิวยอร์ก

10. คำตอบ 3.>

คำอธิบาย 250 คน (ตามภาพประกอบ)



โครงสร้างของรัฐสภา

รัฐสภาประกอบด้วยสภาผู้แทนราษฎรและวุฒิสภา กล่าวคือ สภาผู้แทนราษฎรประกอบด้วยสมาชิกจำนวนห้าร้อยคน ดังนี้

1. สมาชิกซึ่งมาจากการเลือกตั้งแบบแบ่งเขตเลือกตั้งจำนวนสามร้อยห้าสิบคน
2. สมาชิกซึ่งมาจากบัญชีรายชื่อของพรรคการเมืองจำนวนหนึ่งร้อยห้าสิบคน ส่วนวุฒิสภาประกอบด้วยสมาชิกจำนวนสองร้อยคน แต่ในบทเฉพาะกาลกำหนดว่าในวาระเริ่มแรก

ให้วุฒิสภาประกอบด้วยสมาชิกจำนวนสองร้อยห้าสิบคนซึ่งพระมหากษัตริย์ทรงแต่งตั้งตามที่คณะรักษาความสงบแห่งชาติถวายคำแนะนำ

รัฐสภาระยะประชุมร่วมกับหรือแยกกัน ย่อมเป็นไปตามบทบัญญัติแห่งรัฐธรรมนูญ บุคคลจะเป็นสมาชิกสภาผู้แทนราษฎรและสมาชิกวุฒิสภาในขณะเดียวกันมิได้ ประธานสภาผู้แทนราษฎรเป็นประธานรัฐสภา ประธานวุฒิสภาเป็นรองประธานรัฐสภา ในกรณีที่ไม่มีประธานสภาผู้แทนราษฎร หรือประธานสภาผู้แทนราษฎรไม่อยู่หรือไม่สามารถปฏิบัติ

หน้าที่ประธานรัฐสภาได้ ให้ประธานวุฒิสภากำหน้าที่ประธานรัฐสภาแทน ในระหว่างที่ประธานวุฒิสภาต่างทำหน้าที่ประธานรัฐสภาตามวรรคสอง แต่ไม่มีประธานวุฒิสภาและเป็นกรณีที่เกิดขึ้นในระหว่างไม่มีสภาผู้แทนราษฎร ให้รองประธานวุฒิสภากำหน้าที่ประธานรัฐสภา ถ้าไม่มีรองประธานวุฒิสภา ให้สมาชิกวุฒิสภาซึ่งมีอายุมากที่สุดขณะนั้นทำหน้าที่ประธานรัฐสภาและให้ดำเนินการเลือกประธานวุฒิสภาโดยเร็ว

ประธานรัฐสภามีหน้าที่และอำนาจตามรัฐธรรมนูญ และดำเนินการของรัฐสภา ในกรณีประชุมร่วมกันให้เป็นไปตามข้อบังคับ ประธานรัฐสภาและผู้ทำหน้าที่แทนประธานรัฐสภาต้องวางตนเป็นกลางในการปฏิบัติหน้าที่ รองประธานรัฐสภามีหน้าที่และอำนาจตามรัฐธรรมนูญ และตามที่ประธานรัฐสภามอบหมาย

11. คำตอบ 1.>

คำอธิบาย ธนาคารกรุงไทย จำกัด (มหาชน) ก่อตั้งขึ้นเมื่อวันที่ 14 มีนาคม 2509 ในรูปแบบสถาบันการเงินประเภทธนาคารพาณิชย์ โดยมีกระทรวงการคลังเป็นผู้ถือหุ้นใหญ่

12. คำตอบ 4.>

<p><u>คำอธิบาย</u> เศรษฐศาสตร์ คือ การศึกษาเกี่ยวกับวิธีการควบคุมและกระจายทรัพยากรของมนุษย์ คำว่าเศรษฐศาสตร์ในภาษาอังกฤษคือ Economics มาจากคำว่า Oikonomia ในภาษากรีกโบราณ ซึ่งมีความหมายว่า การจัดระเบียบเรื่องในบ้าน และ การบริหารจัดการภาระหน้าที่</p>
<p>13. <u>คำตอบ</u> 5.></p> <p><u>คำอธิบาย</u> ภาษาไทยเป็นภาษาที่เก่าแก่ที่สุดในประเทศเอเชียตะวันออกเฉียงใต้ มีรากฐานมาจากออสโตรไทย ซึ่งมีความคล้ายคลึงกับภาษาจีน มีหลายคำที่ขอยืมมาจากภาษาจีน พ่อขุนรามคำแหงไดประดิษฐ์อักษรไทยขึ้นเมื่อปี พ.ศ. 1826 (ค.ศ.1283) อันเป็นมรดกล้ำค่าที่บรรพบุรุษได้สร้างไว้ ซึ่งเป็นเครื่องแสดงว่าไทยเราเป็นชาติที่มีวัฒนธรรมสูงส่งมาแต่โบราณกาลและยั่งยืนมาจนปัจจุบัน คนไทยผู้เป็นเจ้าของภาษา ควรภาคภูมิใจที่ชาติไทยใช้ภาษาไทย เป็นภาษาประจำชาติมากกว่า 700 ปีแล้ว</p>
<p>14. <u>คำตอบ</u> 1.></p> <p><u>คำอธิบาย</u> ดอยอินทนนท์ ประกอบไปด้วยภูเขาสูงสลับซับซ้อน มีดอยอินทนนท์ซึ่งเป็นส่วนหนึ่งของทิวเขาถนนธงชัยเป็นยอดเขาที่สูงที่สุดในประเทศไทย</p>
<p>15. <u>คำตอบ</u> 5.></p> <p><u>คำอธิบาย</u> มาตรา 48 บัญญัติว่าการกระทำทั้งหลายของคสช. ที่เกี่ยวเนื่องกับการรัฐประหาร เช่นเดียวกับการกระทำของบุคคลที่เกี่ยวข้องกับการกระทำของคสช. หากการกระทำนั้นผิดกฎหมาย “ให้ผู้กระทำพ้นจากความผิดและความรับผิดโดยสิ้นเชิง”</p>
<p>16. <u>คำตอบ</u> 5.></p> <p><u>คำอธิบาย</u> ประเภทของกฎหมายแบ่งแยกตามลักษณะของความสัมพันธ์ของคู่กรณีหรือตามข้อความของกฎหมายแบ่งแยกออกเป็น 3 ประเภทคือ</p> <ol style="list-style-type: none"> 1. กฎหมายมหาชน เป็นกฎหมายที่กำหนดความสัมพันธ์ระหว่างรัฐกับราษฎรในฐานะที่รัฐมีฐานะเหนือราษฎร ประกอบด้วย(รัฐธรรมนูญ/กฎหมายปกครอง/กฎหมายอาญา/กฎหมายว่าด้วยพระธรรมนูญศาลยุติธรรม/กฎหมายว่าด้วยวิธีพิจารณา 2. กฎหมายเอกชน เป็นกฎหมายที่กำหนดความสัมพันธ์ระหว่างเอกชนต่อเอกชนด้วยกันในฐานะเท่าเทียมกัน 3. กฎหมายระหว่างประเทศ หมายถึง กฎหมายที่กำหนดความสัมพันธ์ระหว่างรัฐต่อรัฐด้วยกัน
<p>17. <u>คำตอบ</u> 2.></p> <p><u>คำอธิบาย</u> วันแรม 1 ค่ำ เดือน 8 เป็นวันเข้าพรรษา ส่วนวันที่มีพระพุทฺธ พระธรรม พระสงฆ์ ครบเป็นพระรัตนตรัย คือ วันอาสาฬหบูชา ซึ่งตรงกับวันขึ้น 15 ค่ำ เดือน 8</p>
<p>18. <u>คำตอบ</u> 1.></p> <p><u>คำอธิบาย</u> อิทธิบาท 4 เพราะ เป็นคุณธรรมที่นำความสำเร็จมาให้กับผู้ปฏิบัติ ประกอบด้วย 1. ฉันทะ ความพอใจในกิจการงานนั้น 2. วิริยะ ความเพียรพยายาม อุตทน ไม่ย่อท้อในการทำกิจการนั้น 3. จิตตะ ความตั้งใจ แน่วแน่ในการทำงาน 4. วิมังสา การไตร่ตรองหาเหตุผลวิธีทำงานหาข้อบกพร่องแล้วนำมาแก้ไขปัญหานั้นๆ</p>
<p>19. <u>คำตอบ</u> 3.></p> <p><u>คำอธิบาย</u> ในปีพ.ศ. 2540 ได้เกิด พิธีสารโตเกียว ขึ้นโดยมีการกำหนดให้ประเทศที่จัดอยู่ในกลุ่มพัฒนาแล้ว ต้องมีการลดปริมาณก๊าซเรือนกระจกที่สำคัญ 6 ชนิด โดนครบลงให้ทั่วโลกหันมาใช้พลังงานสะอาด (Glean Energy)</p>

หรือพลังงานทดแทนจากธรรมชาติ

20. คำตอบ 5.>

คำอธิบาย ทุนหมายถึงปัจจัยในการผลิตที่ใช้ในการสร้างเศรษฐกิจหรือบริการอื่นๆ สามารถนำไปผลิตเศรษฐกิจ
(สินค้า) อื่นๆได้ (อยู่ในรูปของปัจจัยในการผลิต)